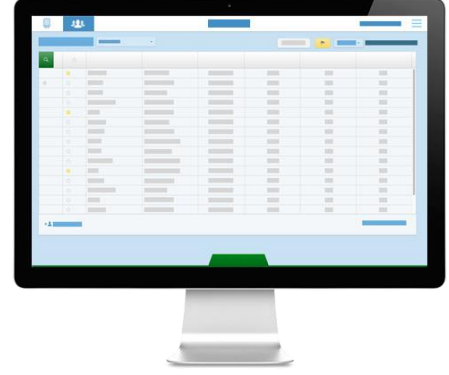


# ليبري فيو

## دليل البدء السريع من أجل مهنيي الرعاية الصحية



مرحبًا بكم في ليبري فيو - منصة إدارة البيانات المتكاملة القائمة على الويب الخاصة بفرق ستايل ليبري برو\*، فرقة ستايل ليبري ومعظم الأجهزة الأساسية لقياس جلوكوز الدم. اتصل بأجهزة المرضى لتحميل بيانات المريض بسرعة على حساب ليبري فيو الخاص بك. سيتم تشغيل وتأمين معلومات مريضك.

لأن ليبري فيو منصة قائمة على الويب، فستتمكن من الوصول إلى معلومات جلوكوز مريضك من أي مكان عن طريق الاتصال بالإنترنت، حتى وأنت خارج المكتب. يدعم ليبري فيو جميع أجهزة Abbott وغيرها من أجهزة قياس جلوكوز الدم لإنشاء تقارير موحدة تسهل قراءتها.

### ما الذي ستحتاج إليه

### جدول المحتويات

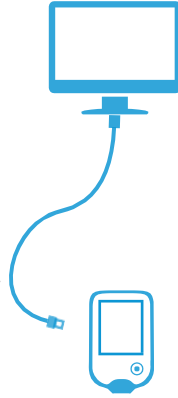
كمبيوتر بنظام تشغيل Windows  
أو Mac متوافق

الكابل المطابق للجهاز

جهاز متوافق

\* عند استخدام Mac OS، تكون أجهزة  
قراءة فرقة ستايل ليبري و فرقة ستايل  
برو فقط متوافقة

\* لا تتوفر جميع الأجهزة والتقارير في جميع المناطق. وحدات القياس  
لأغراض توضيحية وستوفر على النحو المطبق في كل منطقة.

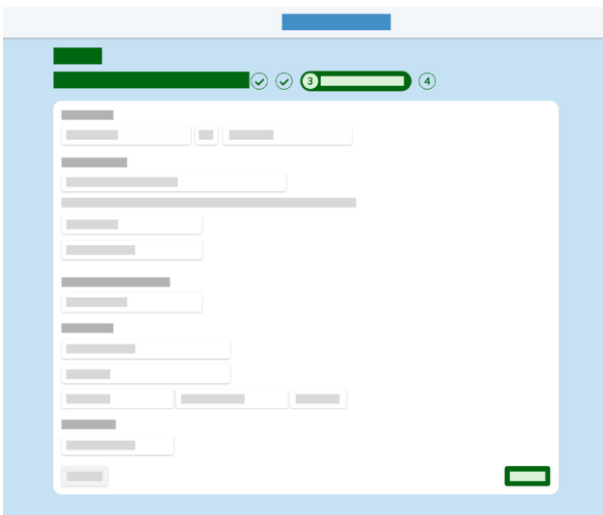


- 1 - إعداد حساب ليبري فيو الخاص بك صفحة 2  
الاشتراك للحصول على حساب إعداد الخدمة  
الطبية الخاصة بك تنزيل مشغلات الجهاز
- 2 - تحميل التقارير صفحة 6  
تحميل الأجهزة تغيير إعدادات التقرير
- 3 - لوحة بيانات المريض الخاصة بك صفحة 8  
استعراض التقارير المحفوظة  
تخصيص لوحة البيانات  
تمييز المرضى  
دعوة المرضى
- 4 - دعوة فريق الرعاية الخاص بك صفحة 11  
إضافة فريق رعاية
- 5 - معلومات الحساب صفحة 12  
تحديث معلومات الحساب
- 6 - مصادر مفيدة صفحة 13
- 7 - التنظيم صفحة 14

### الاشتراك للحصول على حساب ليبري فيو

يمكنك إنشاء حساب مهني من دعوة بريد إلكتروني أو على موقع ليبري فيو مباشرة. لإعداد حسابك الشخصي:

- 1 - انتقل إلى [www.libreview.com](http://www.libreview.com) وانقر فوق **اشتراك**
- 2 - **حدد حساب مهني**
- 3 - **حدد بلد إقامتك**
- 4 - **وافق على شروط الاستخدام وسياسة الخصوصية**
- 5 - **قم بتعبئة معلوماتك وحدد كلمة مرور**
- 6 - **سجل الدخول باستخدام عنوان البريد الإلكتروني الذي قدمته وانقر فوق البريد الإلكتروني الخاص بالتأكيد لاستكمال التسجيل**



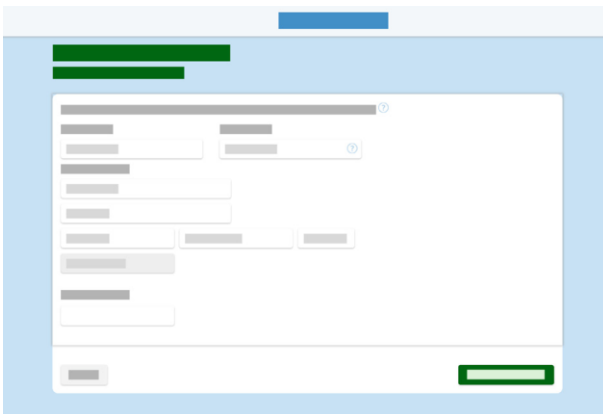
ملاحظة: سيكون البريد الإلكتروني الخاص بك اسم المستخدم لتسجيل الدخول. يمكنك استخدام نفس عنوان البريد الإلكتروني لتسجيل الدخول إلى عدة خدمات صحية.

### إعداد الخدمة الصحية الخاصة بك

عند الاشتراك في ليبري فيو للمرة الأولى، ستقوم بتحميل الأجهزة أسفل مرضى خاصين بك، الأمر الذي يعني أنه يمكنك وحدك الوصول إلى المعلومات.

قم بإنشاء الخدمة الصحية الخاصة بليبري فيو لإضافة أعضاء فريق الرعاية ومشاركة معلومات المريض مع فريقك على نحو آمن والسماح للمرضى بالتحميل عن بعد بسهولة.

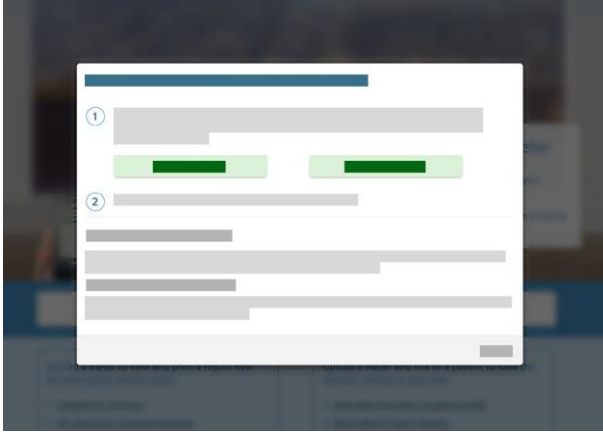
- 1 - انقر فوق أيقونة إعدادات
- 2 - **حدد إنشاء خدمة صحية خاصة بليبري فيو**
- 3 - **اتبع التعليمات لإعداد الخدمة الصحية الجديدة الخاصة بك**
- 4 - **بمجرد استكمال النموذج، سيتم توجيهك إلى النقر فوق تبادل الخدمات الصحية لتحميل المرضى في حساب الخدمة**



ملاحظة: عند إعداد خدمة صحية جديدة، يمكنك تخصيص هوية الخدمة الصحية الخاصة بك لزيادة تيسير اتصال المرضى بحسابك.

### تنزيل مشغلات الجهاز

يتطلب ليبري فيو تحميل ملف مشغل الجهاز، وذلك لمرة واحدة، الذي يتعرف على أي جهاز متوافق عند توصيله. فتأكد من أنك تستخدم أحدث إصدارات متصفح الإنترنت عند بدء التنزيل.



1 - انقر فوق الزر إنشاء تقرير لمرة واحدة

2 - في النافذة التي تظهر، انقر فوق الزر تنزيل المخصص لنظام التشغيل الذي تستخدمه

3 - افتح الملف الذي تم تنزيله واسمح بتنزيله

4 - اتبع الرسائل التوجيهية التي تظهر على الشاشة لاستكمال التثبيت

ملاحظة: عند إعداد مشغلات الجهاز على الكمبيوتر للمرة الأولى، تأكد من تسجيل الدخول كمدير أو توفر فريق تكنولوجيا المعلومات الخاص بك.

### تثبيت أفضل الخدمات الصحية

- ✓ تأكد من تسجيل الدخول كمدير محلي أو توفر اسم المستخدم وكلمة المرور لمديرك المحلي عند تثبيت مشغلات الجهاز
- ✓ إذا كنت جزءًا من خدمة صحية أكبر أو نظام بمستشفى، فقد تحتاج إلى الاتصال بفريق تكنولوجيا المعلومات للحصول على المساعدة
- ✓ وفر جهازًا متوافقًا لقياس جلوكوز الدم أو فري ستايل ليبري أو فري ستايل ليبري برو بعد التثبيت لاختبار المشغلات عن طريق تحميل التقرير لمرة واحدة

يمكن استخدام ليبري قيو لاستعراض البيانات فقط، أو لتحميل البيانات.

الحد الأدنى لتكوين النظام المطلوب لاستخدام ليبري قيو كعارض هو:

**Windows 7 SP1 أو Windows 8.1 أو تحديث الذكرى السنوية لـ Windows 10 (أو أعلى)**

- دقة العرض 1024 × 768 بكسل أو أكبر.
- Internet Explorer 11 أو Firefox إصدار 32.0 أو Chrome إصدار 37.0
- معالج 1 جيجا هرتز (والأفضل ثنائي / متعدد النواة)
- ذاكرة (RAM) 2 جيجابايت
- اتصال إنترنت بسرعة تحميل تصل إلى 0.5 ميجابت في الثانية.

**Mac OS X Yosemite (10.10) أو الأحدث**

- دقة العرض 1024 × 768 بكسل أو أكبر
- Safari إصدار 10.1 أو Chrome إصدار 37.0 أو الأحدث
- معالج 1 جيجا هرتز (والأفضل ثنائي / متعدد النواة)
- ذاكرة (RAM) 2 جيجابايت
- اتصال إنترنت بسرعة تحميل تصل إلى 0.5 ميجابت في الثانية.

نوصي باستخدام أحدث إصدار من متصفحك. يُرجى ملاحظة أن مايكروسوفت إيدج متصفح غير مدعوم في الوقت الحالي.

من أجل تحميل البيانات، يلزم تثبيت برامج تشغيل الأجهزة ليبري فيو (LibreView Device Drivers (LDD)، مع المواصفات الإضافية التالية المطلوبة. هناك إصداران من Windows LDD لنظام تشغيل Windows، اعتماداً على وقت تثبيت البرنامج وإذا قمت بالترقية عند المطالبة بذلك. يوفر الإصدار الأحدث بعض التحسينات عند التعامل مع برامج مماثلة مثبتة على الجهاز.

#### Windows

##### LDD 2.1.6

- Windows 7 SP1 أو Windows 8.1 أو تحديث الذكرى السنوية لـ Windows 10 (أو أعلى)
- سيتم تثبيت .Net Framework 4.5. إذا لم تكن مثبتة من قبل، وأيضاً Microsoft Visual C++ 2015 Redistributable (x86)
- ذاكرة (RAM) 8 جيجابايت و 200 ميجابايت حرة من مساحة القرص
- USB 2.0
- اتصال إنترنت مع سرعة تحميل 1 ميجابايت في الثانية.
- حساب المسؤول المحلي

##### LDD 3.1.0

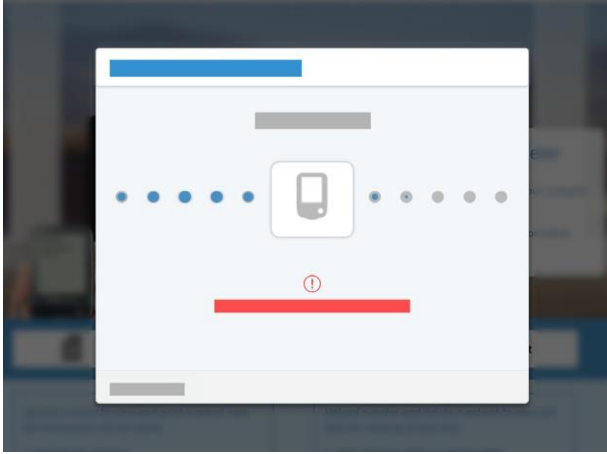
- Windows 7 SP1 أو Windows 8.1 أو تحديث أبريل 2018 لـ Windows 10 (أو الأعلى)
- سيتم تثبيت .Net Framework 4.7.2. إذا لم تكن مثبتة من قبل، وأيضاً Microsoft Visual C++ 2017 Redistributable (x86)
- ذاكرة (RAM) 8 جيجابايت و 200 ميجابايت حرة من مساحة القرص
- اتصال إنترنت مع سرعة تحميل 1 ميجابايت في الثانية.
- حساب المسؤول المحلي

#### Mac

##### LDD 1.1.0

- Mac OS X Yosemite (10.10) أو الأحدث
- ذاكرة (RAM) 8 جيجابايت و 200 ميجابايت حرة من مساحة القرص
- اتصال إنترنت مع سرعة تحميل 1 ميجابايت في الثانية.

### تحميل جهاز



بمجرد نجاحك في تنزيل مشغلات الجهاز، يمكنك توصيل أي جهاز متوافق لقياس جلوكوز الدم لبدء تحميل البيانات. انتقل إلى شاشة التحميل واختر أحد الخيارين التاليين.

### بالنسبة لتقرير المرة الواحدة:

- 1 - حدد إنشاء تقرير لمرة واحدة لإنشاء تقرير مؤقت، حيث يمكنك الوصول إليه على مدار اليوم ولا يحتوي على معلومات تعريفية للمريض ولا يتم حفظه في النظام بشكل دائم.
- 2 - سيتم تحميل التقارير وفتحها تلقائياً
- 3 - قم بإرسال التقرير عن طريق البريد الإلكتروني أو طباعته أو حفظه بتنسيق PDF على الكمبيوتر الخاص بك

### بالنسبة للتقرير المحفوظ:

- 1 - حدد إنشاء تقرير مرتبط بمريض لحفظ هذا التقرير في الملف التعريفي للمريض، مما يجعل الوصول إليه في أي وقت أمراً سهلاً
- 2 - بالنسبة للأجهزة الجديدة، ابحث عن مريض موجود أو قم بإنشاء مريض جديد. بمجرد أن تختار مريض أو ترفقه بالجهاز، سيتم ربط التقارير تلقائياً بهذا المريض.
- 3 - ستفتح تقارير المريض تلقائياً تحت ملفه التعريفي
- 4 - للوصول إلى التقارير المحفوظة في المستقبل، من الملف التعريفي للمريض، انقر على مشاهدة التقارير كاملة

ملاحظة: عند تحميل جهاز في حساب ليبري فيو الخاص بك للمرة الأولى، قد تحتاج إلى السماح لمتصفحك بالوصول إلى ملف مشغلات الجهاز. وفر الوقت بتحديد المربع لجعل متصفحك يتذكر اختيارك قبل تحديد "السماح" أو "تشغيل التطبيق".

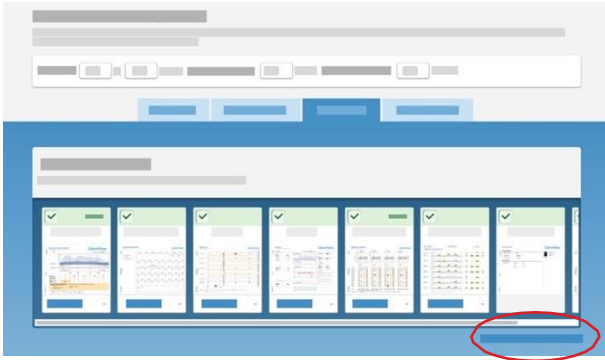
بالنسبة لنشر تقارير فري ستايل ليبري برو AGP، يحتاج المريض إلى ارتداء المجس لمدة ٥ أيام كاملة على الأقل.

### تغيير إعدادات التقرير

يمكنك تخصيص أفضليات تقريرك بسهولة حسب التقرير أو المريض أو عضو فريق الرعاية.

#### تغيير إعداد معين للتقرير/المريض:

- 1 - من تقرير، حدد علامة التبويب إعدادات التقرير  
أ. من تقارير BGM، قم بتغيير مقدار البيانات الذي يجب عرضه عن طريق تحديد النطاق الزمني تحت تقرير معين  
ب. بالنسبة لتقارير فري ستايل ليبري أو فري ستايل ليبري برو، حدد تعديل لتغيير أفضلياتك
- 2 - اضبط النطاقات المستهدفة للتقرير أو المريض أو قم بتعديل حدود أحداث ارتفاع أو انخفاض الجلوكوز
- 3 - قم بتخصيص تاريخ نهاية التقرير عند الرغبة في ذلك
- 4 - حدد "إنشاء تقارير" لتحديث التقارير باستخدام الإعدادات الجديدة



ملاحظة: انقر فوق العودة إلى إعدادات التقرير الافتراضية في الجزء الأيمن السفلي إذا كنت ترغب في التراجع عن أي تغييرات قمت بها.

#### تغيير إعدادات التقرير الافتراضية:

- 1 - حدد أيقونة الإعدادات وانتقل إلى أفضليات التقرير
- 2 - قم بتغيير النطاقات والحدود المستهدفة لكل التقارير المحملة بالتحرك إلى الأمام
- 3 - انتقل بين علامات التبويب لتغيير إعدادات التقرير الافتراضية حسب نوع الجهاز
- 4 - انقر فوق "حفظ التغييرات" عند الانتهاء



ملاحظة: عند استعراض التقارير، انقر فوق زر أجهزة القياس المتوفرة في الجزء السفلي الأيسر للانتقال بين تقارير الأجهزة المختلفة. يمكنك إعداد جهاز رئيسي ترغب في تحميله تلقائيًا لهذا المريض.

### الوصول إلى لوحة البيانات الخاصة بمريضك

الآن وبعد معرفتك لأساسيات حفظ التقارير، يمكنك استخدام لوحة بيانات مريضك لتحديد المرضى والوصول إلى التقارير المحفوظة بسرعة. انقر فوق أيقونة لوحة البيانات لمشاهدة كل المرضى الذين قمت بتحميلهم.



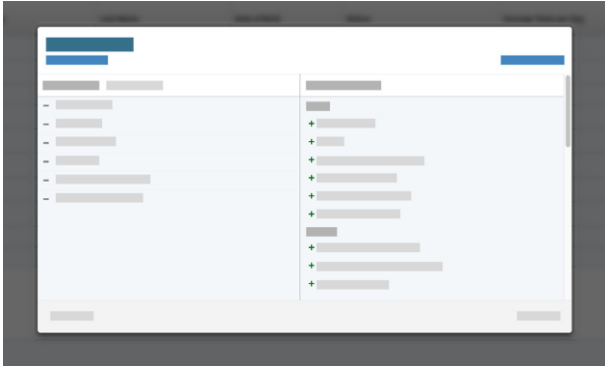
انقر فوق أيقونة لوحة البيانات للوصول إلى المرضى التابعين لك. في أعلى لوحة البيانات الخاصة بك، ستشاهد قائمة منسدلة بها عناصر فرز مختلفة يمكنك تطبيقها على قائمة المرضى التابعين لك.

- 1 - انقر فوق اسم المريض
- 2 - سوف تنتقل إلى ملخص لتقارير المريض. ويمكنك تعديل معلومات المريض ودعوته للتحميل من المنزل ومقارنة نطاقات التاريخ ومشاهدة التحميلات الأخيرة.
- 3 - حدد من علامات التبويب المطبقة:

- 1 - تقارير فري ستايل ليبري ومعلومات جهاز قياس جلوكوز الدم
- 2 - تقارير فري ستايل ليبري برو إذا كانت متوفرة في منطقتك، فستشاهد علامة تبويب منفصلة
- 3 - ملاحظات المريض لتسجيل الملاحظات أو تعبئة حقول خدمة صحية مخصصة

### تخصيص لوحة البيانات الخاصة بك

يمكنك تخصيص أعمدة لوحة البيانات لعرض المعلومات الإضافية الخاصة بمرضاك. وسيتيح لك ذلك إدارة مرضاك وتحديد المرضى المعرضين للخطر.



- 1 - حدد **تعديل أعمدة** لإضافة أو حذف أي أعمدة من لوحة البيانات الخاصة بك
- 2 - ستشاهد قائمة كاملة بالحقول المحتملة التي يمكن إنشاؤها من بيانات الجهاز المحمل. انقر فوق "+" لإضافة أي أعمدة إلى قائمتك من **الأعمدة المتوفرة** أو حدد "-" لإزالة أي أعمدة تحت **الأعمدة النشطة**.
- 3 - أضف حقول خدمة صحية مخصصة كأعمدة عن طريق الذهاب إلى **معلومات الخدمة الصحية - سجلات الخدمة الصحية** وإضافة حقول جديدة ستدوم في الملف التعريفي للمريض تحت **ملاحظات المريض**.
- 4 - حدد **حفظ** عند الانتهاء



### تمييز المرضى

أضف علامات لتيسير تحديد مكان المرضى الذين تتناسب معلوماتهم معلمات محددة. يوجد حاليًا أربعة أنواع من علامات العمود في ليبري فيو. فتأكد من إضافة نوع العمود إلى لوحة بيانات المريض التي تطابق العلامة المحددة لتتمكن من استخدامها في المستقبل.

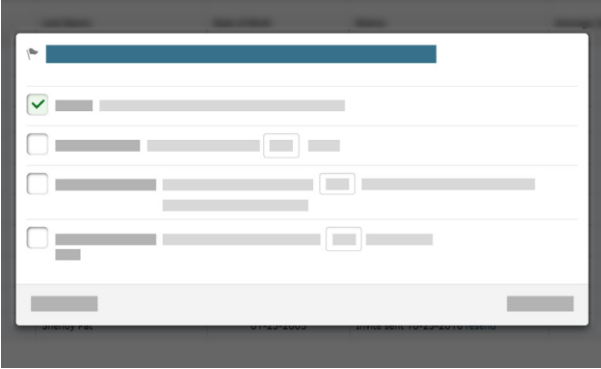
**الاستخدام:** اختر لتظليل المرضى الذين ليس لديهم بيانات جهاز محملة ضمن فترة زمنية مفضلة. العمود الذي يعرض العلامة هو "الحالة".

**متوسط الجلوكوز:** سيكون هذا العمود مميزًا للمرضى الذين يزيد متوسط الجلوكوز لديهم عن قيمة معينة بمجرد إضافة العمود إلى لوحة البيانات. سيتم إنشاء هذا المتوسط من جميع الأجهزة الخاصة بهم. العمود الذي يعرض العلامة هو "متوسط قراءة الجلوكوز".

**أحداث انخفاض الجلوكوز:** سيعمل ذلك على تظليل المرضى ذوي العدد الأكبر من العدد المحدد لأحداث انخفاض السكر.

العمود الذي يعرض العلامة هو "أحداث انخفاض الجلوكوز".

**متوسط الاختبارات في اليوم:** قم فقط بإدخال عدد الاختبارات المفضل في اليوم. العمود الذي يعرض العلامة هو "متوسط الاختبارات في اليوم".



ملاحظة: سيساعدك تمييز المرضى بنجمة على تقليص قائمة مرضاك. قم فقط بتحديد النجمة الموجودة بجوار اسم المريض في لوحة بيانات المريض ثم استخدم القائمة المنسدلة الموجودة بجوار "المرضى التابعين لي" لعرض الملفات التعريفية المميزة بنجمة فقط.



ملاحظة: يمكنك تصدير لوحة بيانات المريض التابع لك إلى ملف CSV لمزيد من التحليل بالنقر فوق "تصدير قائمة المرضى التابعين لي" في الزاوية اليمنى السفلية من لوحة البيانات.

### دعوة مرضى للتحميل عن بعد

ملاحظة: يجب أن يكون لدى المرضى الكابلات الخاصة بهم في المنزل لتوصيل أجهزتهم. وسيحتاجون أيضاً إلى استكمال تثبيت مشغلات الجهاز لمرة واحدة، مثل عملية إعداد الحساب الخاص بك.

سيتمكن المرضى فقط من مشاهدة سجل التحميلات الخاص بهم وأجهزتهم الحالية والخدمات الصحية المتصلة بهم.

إذا لم تكن قد قمت بتحميل أي أجهزة للمريض بعد ولكنك ترغب في دعوته لتحميل أجهزة الجلوكوز الخاصة به، فانقل إلى لوحة بيانات المريض وانقر فوق دعوة مريض في الجزء الأيسر السفلي. أدخل اسم المريض وعنوان بريده الإلكتروني لإرسال دعوة.

يمكنك دعوة المرضى الذين يمتلكون أجهزة قياس جلوكوز الدم أو أجهزة قراءة فري ستايل ليبري الخاصة بهم لإنشاء حساب مريض ليبري قيو واستكمال التحميلات من المنزل قبل موعدهم. تتم إضافة البيانات التي يقوم مرضاك بتحميلها عن بعد تلقائياً إلى ملفهم التعريفي، لتوفير وقتك الثمين أثناء الزيارات المكتبية.

### دعوة مريض:

- 1 - انتقل إلى الملف التعريفي للمريض
- 2 - حدد رابط "دعوة للتحميل من المنزل" الموجود بجوار اسم
- 3 - أدخل البريد الإلكتروني للمريض
- 4 - سيعمل ذلك على إرسال تعليمات إلى المريض لتسجيل الدخول وإعداد حساب المريض الخاص به. يمكنك أيضاً إعطاء مرضاك هوية الخدمة الصحية الخاصة بك - الموجودة أسفل اسم الخدمة الصحية الخاص بك في قائمة الإعدادات - إذا كان لديهم بالفعل حساب مريض ليبري قيو.
- 5 - استخدم القائمة المنسدلة الموجود بجوار "المرضى التابعين لي" لمشاهدة المرضى الذين قبلوا دعوتهم أو الذين لا يزالون قيد الانتظار .

### دعوة فريق الرعاية الخاص بك



يمكنك إدراج أعضاء آخرين من فريقك بالإضافة إلى فريق الرعاية الخاص بالمريض للوصول إلى لوحة بيانات مريضك. تذكر أن أي شخص تضيفه كعضو بفريق الرعاية سيصل إلى جميع البيانات الموجودة في الخدمة الصحية.

ستُطالب أولاً بإعداد خدمة ليبري فيو الصحية قبل أن تتمكن من إضافة أعضاء فريق الرعاية. راجع قسم "إعداد خدمة صحية" أعلاه. تأكد من تسجيل الدخول إلى الخدمة الصحية الصحيحة عند إضافة أعضاء فريق الرعاية.

#### 1 - انتقل إلى قسم الإعدادات وحدد معلومات الخدمة الصحية

#### 2 - حدد علامة التبويب فريق الرعاية

3 - أضف عنوان البريد الإلكتروني للمستخدم، وانقر فوق دعوة ثم حفظ التغييرات في الشريط الأخضر بالزاوية اليمنى العلوية. سيستقبل عضو فريق الرعاية الجديد بريد إلكتروني تلقائي يحتوي على تعليمات تسجيل الدخول.

4 - إذا كان لدى المستخدم الذي أضفته حساب ليبري فيو بالفعل، فيمكنه إدخال اعتمادات تسجيل الدخول للانضمام والانتقال بين الخدمات الصحية.

5 - إذا كان المستخدم جديداً في ليبري فيو، فسيحتاج إلى إعداد حساب جديد سيتم ربطه بعد ذلك بالخدمة الصحية الخاصة بك.

6 - يجب على المستخدم الجديد النقر فوق قبول في القائمة المنسدلة للدعوة التي تظهر عند انتهائه من عملية تسجيل.

ملاحظة: يمكنك جعل أعضاء آخرين مديرين. مرر فوق علامة الاستفهام الموجودة بجوار "أذونات المدير" لمشاهدة ما يمكن لهذا المستخدم التحكم فيه. يُوصى بوجود مديرين على الأقل في الحساب.

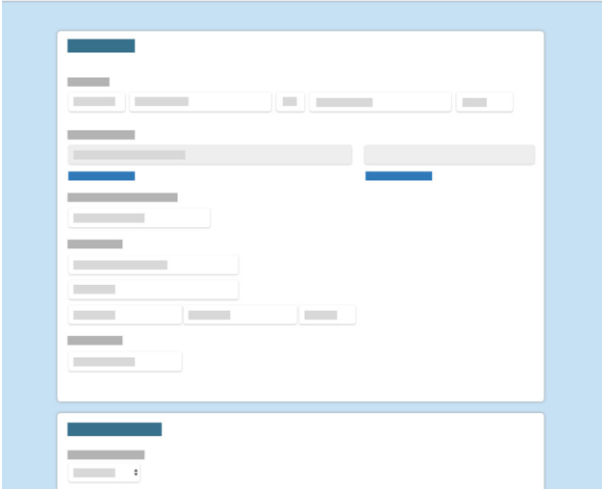
إذا كنت تنتمي إلى عدة خدمات طبية، فيمكنك استخدام خيار "تبديل الخدمات الصحية" في قائمة الإعدادات للوصول إلى لوحة بيانات مريض مستقل في ممارسة صحية أخرى. ستحتاج إلى الانتقال إلى الخدمة الصحية الجديدة يدوياً بعد قبول الدعوة الجديدة.

## تحديث معلومات الحساب

قم بتغيير معلومات الخدمة الصحية والمعلومات الشخصية في أي وقت.

إذا كنت مديرًا للحساب، فأسفل قائمة الإعدادات، انتقل إلى **معلومات الخدمة الصحية** لتغيير عنوان/رقم هاتف الخدمة الصحية أو تحميل شعار أو تخصيص هوية الخدمة الصحية. هوية الخدمة الصحية الخاصة بك هي الطريقة التي يمكن لمرضاك استخدامها لربط حسابات ليبري فيو بحساباتك.

تحت **إعدادات الحساب**، يمكنك تحرير معلوماتك الخاصة أو تغيير بريدك الإلكتروني أو تغيير كلمة المرور الخاصة بك. إذا نسيت كلمة المرور الخاصة بك، فيمكنك دائمًا تحديد نسيت كلمة المرور في شاشة تسجيل الدخول لاستعادتها.



### مصادر مفيدة

يحتوي ليبري فيو على عدة مصادر لمساعدتك في إعداد واستخدام حساب ليبري فيو الخاص بمرضى السكري بنجاح.

[موقع دعم ليبري فيو](#)

[قائمة الأجهزة المتوافقة](#)

[متطلبات النظام](#)



### اتصل بخدمة الدعم

2206 7372	الكويت	+0800-800-6334	الأرجنتين
+961 1387 815	لبنان	+61 1800 801 478	أستراليا
+32 0800 82106	لوكسمبورغ	+43 0800 222 775	النمسا
55244175 / 018007112208	المكسيك	+973 172 41745	البحرين
+31 8002424400	هولندا	+32 0800 82106	بلجيكا
800 74396	سلطنة عمان	0800 703 0128	البرازيل
800 388 700	بولندا	1-800-461-8481	كندا
800780870	البرتغال	800 802 226 / 22 3683080	تشيلي
00800 100869	قطر	01800 5181895	كولومبيا
92000 3788	المملكة العربية السعودية	80 83 10 42	الدنمارك
+65 1800 272 2881	سنغافورة	+358 0800 772 355	فنلندا
0800-222-688	جنوب أفريقيا	+33 800947909	فرنسا
+34 900800726	إسبانيا	+49 8006365500	ألمانيا
+46 200439522	السويد	800-491423863	اليونان
+41 0800 10 21 02	سويسرا	+852-5808-4196	هونغ كونغ
800 0178174	الإمارات العربية المتحدة	+353 1800719995	أيرلندا
08006123006	المملكة المتحدة	00 97236900300	إسرائيل
.3-1-754-210-8584 خارجي	الولايات المتحدة	+39 800693000	إيطاليا
		+962 6 51 62 971	الأردن

تُعتبر السلامة والكفاءة من الأركان الأساسية الرئيسية في تصميم ودعم نظام ليبري فيو. تأخذ Newyu مسؤوليتها بصفتها إحدى مصنعي الأجهزة الطبية على محمل الجد.

يتضمن برنامج إدارة البيانات ليبري فيو موقع ليبري فيو وتطبيق المحمول ليبري لنك آب.

### الاستخدام المقصود

صُمم ليبري فيو لاستخدامه بواسطة كل من مهني الرعاية الصحية والمرضى لمساعدة الأشخاص المصابين بمرض السكري ومهنيي الرعاية الصحية المسؤولين عنهم في مراجعة وتحليل وتقييم سجل بيانات قياس الجلوكوز من جهاز القياس لدعم المتابعة الفعالة لمرض السكري.

بمعنى آخر، ليبري فيو عبارة عن عارض ثانوي والهدف منه هو توفير قرارات علاجية أو الاستخدام كبديل لاستشارة مهنيي الرعاية الصحية.

الجهاز ليس مُصمم ليحل محل ممارسات المراقبة الذاتية التي ينصح بها الطبيب.

ينبغي على المستخدمين المنزليين استشارة مهنيي الرعاية الصحية قبل القيام بأي تفسير طبي أو إجراء تعديلات علاجية من المعلومات الموجودة في البرنامج.

ينبغي على مهنيي الرعاية الصحية استخدام المعلومات الموجودة في البرنامج بالتزامن مع المعلومات السريرية الأخرى المتوفرة لهم.

عند استخدام تطبيق المحمول ليبري لنك آب:

ينبغي ألا يعتمد المرضى على مقدمي الرعاية لإخطارهم بانخفاض أو ارتفاع الجلوكوز.

أي مشاكل في الجهاز المحمول أو اتصال المجال القريب (NFC) أو اتصال الإنترنت اللاسلكي أو اتصال بيانات المحمول أو ليبري لنك آب أو فري سنابل ليبري لنك آب أو ليبري فيو قد تتسبب في عدم مشاركة البيانات مع مقدمي الرعاية أو تأخر إرسالها إليهم.

ينبغي عدم استخدام ليبري فيو (وبالتالي ليبري لنك آب) إلا لإعطاء مستوى ثانوي من التوعية وينبغي عدم توقع نقل وإرسال معلومات جلوكوز المجس على الدوام.

**ISO (المنظمة الدولية لتوحيد المقاييس) 134850**

خدمات ليبري فيو تتعلق بجهاز طبي في العديد من البلدان والمناطق بالعالم. بالإضافة إلى برنامج الأمن الخاص بنا، حصلت Newyu على شهادة ISO (المنظمة الدولية لتوحيد المقاييس) 134850 عن أنظمة إدارة الجودة الخاصة بنا (QMS)، التي تشمل الأجهزة الطبية الخاصة بنا والأنشطة ذات الصلة بها. ISO 134850 هو معيار جودة معترف به عالمياً يحدد متطلبات نظام إدارة الجودة عندما تحتاج إحدى المنظمات إلى إظهار قدرتها على توفير خدمات طبية وخدمات ذات صلة تفي بمتطلبات العميل والمتطلبات التنظيمية المطبقة على نحو متسق. تشمل شهادتنا دورة حياة منتجنا، بما في ذلك التصميم والتطوير والإنتاج والتخزين والتوزيع والدعم.

**الجزء 820 من قانون اللوائح الفيدرالية 21 (CFR)**

تحتفظ الولايات المتحدة بوحدة من أقوى مجموعات التشريعات والتوجيهات المتعلقة بالأجهزة الطبية في العالم. هناك نقاط تشابه مع ISO 13485 وكذلك العديد من نقاط الاختلاف. بصفتها مُصنِع جهاز مؤسس في الولايات المتحدة، تحافظ Newyu على الامتثال للوائح نظام الجودة الأمريكي (QSR) وتسجل مؤسستنا لدى إدارة الغذاء والدواء بشكل سنوي.

**ممثلو التنظيم العالمي**

تقوم Newyu بصيانة نظام إدارة الجودة الخاص بنا من أجل منتجنا العالمي دعماً لعمليات التسجيل والاعتماد الإقليمية على النحو المطلوب لطرح الجهاز في السوق.

ويظهر أدناه الممثلين داخل البلد فيما يتعلق بمشاكل الشؤون التنظيمية وتقارير الحوادث، ومنهم شركاء أو رعاة أو ممثلي Newyu عند الاقتضاء.

إذا كانت إحدى البلدان متوفرة من المنتج بوصفها بلد للتسجيل، إلا أنها غير مدرجة أدناه، فمن المحتمل أنه ليس جهازاً طبياً أو أنه لا يلزم التسجيل في هذا البلد. يُرجى الاتصال بدعم ليبري فيو بخصوص أي أسئلة.

تطبيق المحمول ليبري لنك آب

موقع ليبري فيو



## المُصنع

Newyu, Inc، 3452 لايك ليندا درايف جناح 352 أورلاندو، إف إل 32817 الولايات المتحدة الأمريكية



## أستراليا

جهاز من الفئة 1، الراعي الأسترالي:

EMERGO AUSTRALIA، الطابق 20، البرج 2، دارلينج بارك، 201

ساسكس ستريت، سيدني، 2000 NSW، أستراليا

مُعرف ARTG: 296121

## أوروبا

جهاز من الفئة 1، الممثل المعتمد في الاتحاد الأوروبي:

EMERGO EUROPE، 20 برنيسيرات، 2514 آيه بي، لاهاي هولندا



## إسرائيل

صاحب حق التسجيل: أي. ال امرغو يسرائيل م.ض، شارع اندره سحاروب 9 متام ص.ب 15054 حيفا، 3190501

هاتف رقم: 02-6731634

رقم التسجيل عمار: 24820088

## المملكة العربية السعودية

جهاز من الفئة 1، الممثل المعتمد في السعودية:

LTD .MEDICAL SUPPLIES & SERVICE CO

MEDISERV

## سنغافورة

جهاز مستثنى من الفئة A، اتصل بالمُصنع كما تقدم،

استيراد ABBOTT LABORATORIES (SINGAPORE) PRIVATE LIMITED

## الولايات المتحدة

جهاز مستثنى من الفئة 1، اتصل بالمُصنع كما تقدم