

Snabbstartsguide för sjukvårdspersonal

Välkommen till LibreView – en komplett webbaserad datahanteringsplattform för FreeStyle Libre Pro*, FreeStyle Libre och andra vanliga blodglukosmätare. Koppla in dina patienters enheter för att snabbt överföra patientdata till ditt LibreView-konto. Dina patienters information kommer att vara krypterad och säker.

Eftersom LibreView är en webbaserad plattform kommer du att ha tillgång till dina patienters glukosinformation var som helst där det finns en internetanslutning, även utanför din arbetsplats. LibreView stöder alla Abbott-enheter och andra kompatibla blodglukosmätare och skapar standardiserade och lättlästa rapporter.

Innehållsförteckning

- 1 - Skapa ditt LibreView-konto** *sidan 2*
 - Skapa ett konto
 - Skapa en klinik
 - Ladda ned enhetsdrivrutiner
- 2 - Överföra rapporter** *sidan 6*
 - Överföra enheter
 - Ändra rapportinställningar
- 3 - Din patientpanel** *sidan 8*
 - Visa sparade rapporter
 - Anpassa panelen
 - Flagga patienter
 - Bjuda in patienter
- 4 - Bjuda in ditt sjukvårdsteam** *sidan 11*
 - Lägga till ett sjukvårdsteam
- 5 - Kontoinformation** *sidan 12*
 - Uppdatera kontoinformation
- 6 - Användbara resurser** *sidan 13*
- 7 - Gällande regelverk och föreskrifter** *sidan 14*

Vad du behöver

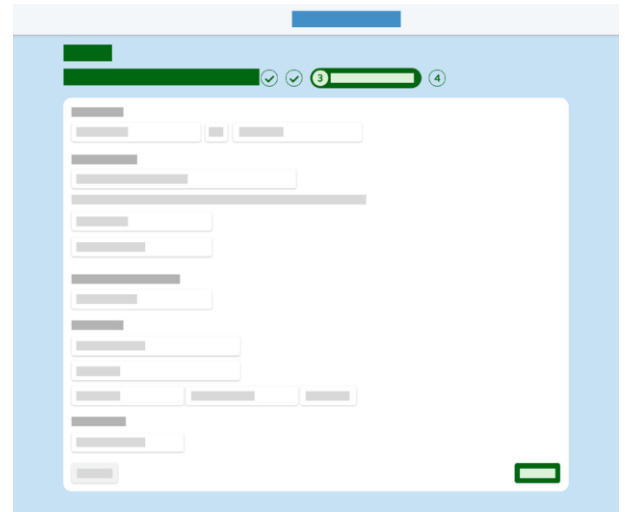


* Alla enheter och rapporter är inte tillgängliga i alla regioner. Måttenheter anges i illustrationssyfte och kommer att vara tillgängliga som tillämpligt per region.

Skapa ett LibreView-konto

Du kan skapa ett professionellt konto från en e-postinbjudan eller direkt på LibreViews hemsida. För att skapa ett eget individuellt konto:

- 1 - Gå in på www.libreview.com och klicka på **Skapa konto**
- 2 - Välj **Professionellt konto**
- 3 - Välj ditt hemland
- 4 - Godkänn användarvillkor och sekretesspolicy
- 5 - Fyll i dina uppgifter och välj ett lösenord
- 6 - Gå in på e-postadressen som du angett och klicka på bekräftelsemeddelandet för att slutföra registreringen



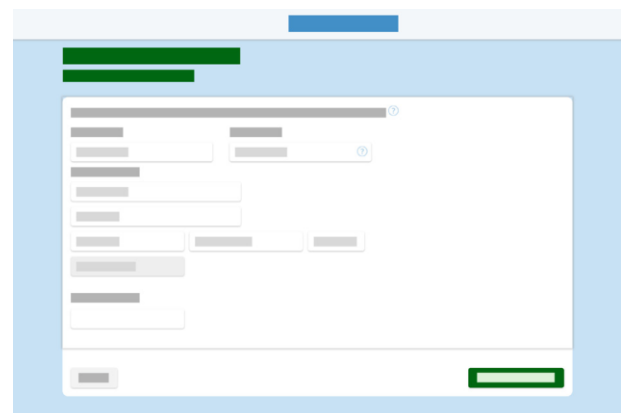
Obs: Din e-postadress kommer att vara ditt användarnamn när du loggar in. Du kan använda samma e-postadress för att logga in på flera olika kliniker.

Skapa en klinik

När du loggar in på LibreView första gången kommer du att överföra enheter under Privatpatienter, vilket betyder att det bara är du som kommer åt informationen.

Skapa en LibreView-klinik för att lägga till medlemmar i ditt sjukvårdsteam, dela patientinformation med din personal på ett säkert sätt och låta patienter göra överföringar hemifrån på ett enkelt sätt.

- 1 - Klicka på ikonen Inställningar
- 2 - Välj **Skapa en LibreView-klinik**
- 3 - Följ instruktionerna för att skapa din nya klinik
- 4 - När du har fyllt i formuläret kommer du att bli ombedd att klicka på Växla klinik för att överföra patienter till klinikens konto

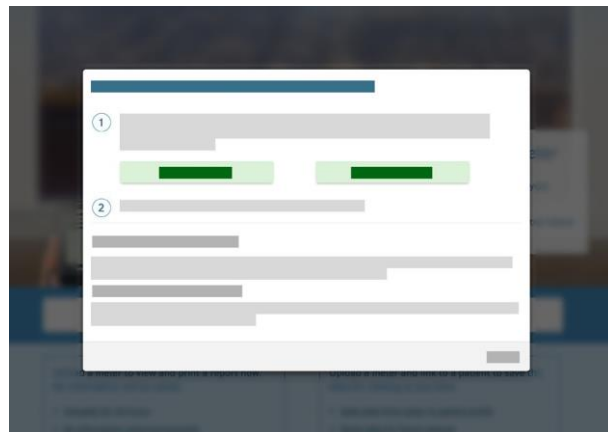


Obs: När du skapar en ny klinik kan du anpassa klinikens ID för att göra det lättare för patienter att ansluta till ditt konto.

Ladda ned enhetsdrivrutiner

LibreView kräver bara en engångsnedladdning av en fil för enhetsdrivrutiner som känner av när en kompatibel enhet ansluts. Se till att du använder den senaste versionen av din webbläsare när du påbörjar nedladdningen.

- 1 - Klicka på knappen **Skapa 1 - tidrapport**
- 2 - I fönstret som visas klickar du på den **Ladda ned**-knapp som är specifik för ditt operativsystem
- 3 - Öppna den nedladdade filen och låt den köras
- 4 - Följ instruktionerna på skärmen för att genomföra installationen



Obs: När du ställer in enhetsdrivrutinerna på en dator för första gången måste du vara inloggad som lokal administratör eller ha kontakt med din IT-avdelning.

Bra rutiner för installationen

- ✓ Se till att du är inloggad som lokal administratör, eller ha den lokala administratörens användarnamn och lösenord redo när du installerar enhetsdrivrutinerna
- ✓ Om du tillhör en större klinik eller ett sjukhusystem kan du behöva kontakta IT-avdelningen för hjälp
- ✓ Ha en kompatibel blodglukosmätare, FreeStyle Libre- eller FreeStyle Libre Pro-läsare redo efter installationen för att testa enhetsdrivrutinerna genom att göra en överföring av en engångsrapport

Minsta systemkrav

LibreView kan användas för att se data eller för att överföra data.

Den minsta systemkonfigurationen som krävs för att använda LibreView som läsare är:

Windows 7 SP1, Windows 8.1 eller Windows 10 Anniversary uppdatering (och senare)

- Skärmapplösning 1024 x 768 pixel eller högre.
- Internet Explorer 11, Firefox utgåva 32.0 eller Chrome utgåva 37.0
- 1 Ghz-processor (dubbel- eller flerkärnig rekommenderas)
- 2 GB RAM
- Internetanslutning med 0,5 Mbps nedladdningshastighet.

Mac OS X Yosemite (10.10) eller senare

- Skärmapplösning 1024 x 768 pixel eller högre
- Safari 10.1 eller Google Chrome 37.0 eller senare
- 1 Ghz-processor (dubbel- eller flerkärnig rekommenderas)
- 2 GB RAM
- Internetanslutning med 0,5 Mbps nedladdningshastighet.

Vi rekommenderar att du använder den senaste versionen av din webbläsare. Observera att webbläsaren Microsoft Edge inte stöds för närvarande.

Minsta systemkrav *forts*

För att kunna överföra data måste du installera LibreView drivrutiner (LDD) med följande ytterligare specifikationer.

Det finns två versioner av Windows LDD för Windows, beroende på när du installerade programvaran och om du har uppgraderat den enligt anmodan. Den nyare versionen har några förbättringar när det gäller att hantera liknande programvara som har installerats på maskinen.

Windows

LDD 2.1.6

- Windows 7 SP1, Windows 8.1 eller Windows 10 Anniversary uppdatering (och senare)
- Installeras om ej redan installerad .Net Framework 4.5 och Microsoft Visual C++ 2015 Redistributable (x86)
- 8 GB+ RAM och 200 MB ledigt diskutrymme
- USB 2.0
- Internetuppkoppling med 1 Mbps överföringshastighet.
- Konto för lokal administratör

LDD 3.1.0

- Windows 7 SP1, Windows 8.1 eller Windows 10 april 2018 uppdatering (och senare)
- Installeras om ej redan installerad .Net Framework 4.7.2 och Microsoft Visual C++ 2017 Redistributable (x86)
- 8 GB+ RAM och 200 MB ledigt diskutrymme
- Internetuppkoppling med 1 Mbps överföringshastighet.
- Konto för lokal administratör

Mac

LDD 1.1.0

- Mac OS X Yosemite (10.10) eller senare
- 8 GB+ RAM och 200 MB ledigt diskutrymme
- Internetuppkoppling med 1 Mbps överföringshastighet.

Överföra en enhet

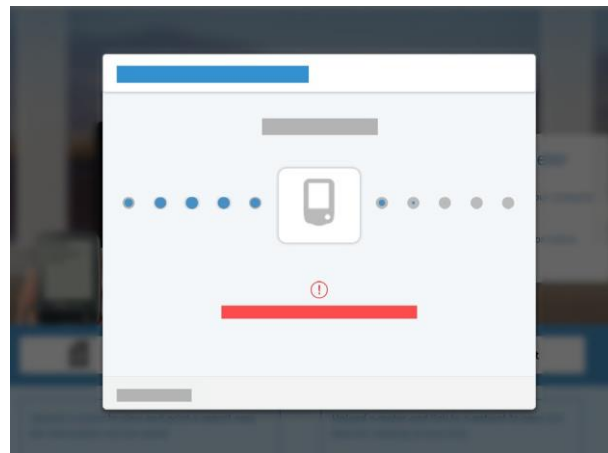
När du har laddat ned enhetsdrivrutinerna kan du koppla in en kompatibel enhet och börja överföra data. Gå till sidan för överföring och välj ett av två alternativ.

För en engångsrapport:

- 1 - Välj **Skapa 1 - tidrapport** för att skapa en tillfällig rapport som bara existerar i 24 timmar utan patientidentifierande information, och som inte sparas permanent i systemet.
- 2 - Rapporterna kommer att överföras och öppnas automatiskt
- 3 - Mejla eller skriv ut rapporten, eller spara den som en PDF på din dator

För en sparad rapport:

- 1 - Välj **Skapa rapport länkad till patient** för att spara rapporten till en patients profil, vilket gör det lätt att komma åt den när som helst
- 2 - För nya enheter kan du söka efter en befintlig patient eller skapa en ny. När du väljer eller sammankopplar en patient till en enhet kommer rapporterna automatiskt att länkas till den patienten.
- 3 - Patienternas rapporter kommer automatiskt att öppnas under deras profiler
- 4 - För att komma åt sparade rapporter från patientens profil i framtiden klickar du på **Visa fullständiga rapporter**



Obs: När du överför en enhet till ditt LibreView-konto för första gången kan du behöva godkänna att din webbläsare får åtkomst till enhetsdrivrutinen. Spara tid genom att kryssa i rutan för att webbläsaren ska komma ihåg ditt val, innan du väljer "Tillåt" eller "Öppna program".

För att FreeStyle Libre för FreeStyle Libre Pro AGP-rapporter ska fyllas i behöver patienten ha burit sensorn i åtminstone 5 dygn.

Ändra rapportinställningar

Du kan enkelt anpassa dina rapportinställningar efter rapport, patient eller vårdteamsmedlem.

Ändra en specifik rapports/patients inställningar:

- 1 - Från rapporten väljer du fliken **Rapportinställningar**
 - a. För rapporter om blodglukosövervakning ändrar du mängden data som visas genom att välja tidsintervall under en specifik rapport
 - b. För FreeStyle Libre- eller FreeStyle Libre Pro-rapporter väljer du Redigera för att ändra dina inställningar
- 2 - Ställ in rapporten eller patientens målintervall, eller justera tröskelvärden för händelser med höga eller låga glukosvärden
- 3 - Anpassa rapportens slutdatum om så önskas
- 4 - Välj "Skapa rapporter" för att uppdatera rapporterna med de nya inställningarna

Ändra standardinställningarna för rapporter:

- 1 - Klicka på ikonen Inställningar för att gå till **Rapportinställningar**
- 2 - Ändra målintervall och tröskelvärden för alla överförda rapporter
- 3 - Växla mellan flikarna för att ändra standardinställningarna för rapporter per enhetstyp
- 4 - Klicka på "Spara ändringar" när du är klar



Obs: Klicka på Återgå till standardinställningar för rapporter längst ner till höger om du vill ångra ändringarna du har gjort.



Obs: När du visar rapporter kan du klicka på knappen Tillgängliga mätare längst ner till vänster om du vill växla mellan rapporter för olika enheter. Du kan välja en primär enhet som du vill ska överföras automatiskt för den här patienten.

Få tillgång till din patientpanel

Nu när du har lärt dig grunderna för att spara rapporter kan du använda patientpanelen för att snabbt identifiera patienter och komma åt sparade rapporter. Klicka på panelikonen för att se alla patienter som du har överfört.

- 1 - Klicka på en patients namn
- 2 - Då hamnar du på en sammanfattning av patientens rapporter Du kan redigera patientens information, bjuda in patienten att överföra data hemifrån, jämföra datumintervall och se de senaste överföringarna.
- 3 - Välj bland de tillämpliga flikarna:
 - 1 - **Rapporter** för FreeStyle Libre och blodglukosmätarinformation
 - 2 - **FreeStyle Libre Pro-rapporter** om de är tillgängliga i din region visas en separat flik
 - 3 - **Patientanteckningar** för att spara anteckningar eller fylla i anpassade klinikfält

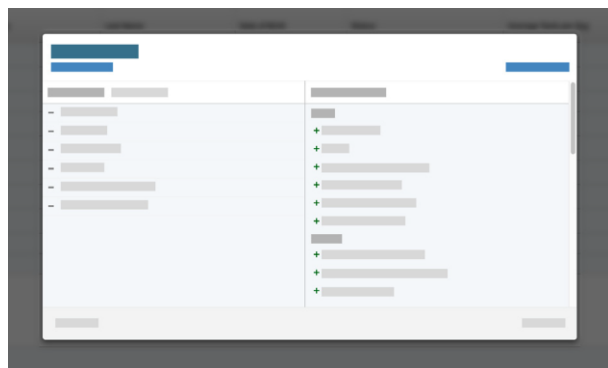


Klicka på panelikonen för åtkomst till dina patienter. Högst upp i panelen visas en listmeny med olika filter som du kan använda på din patientlista.

Anpassa din panel

Du kan anpassa panelens kolumner för att visa mer information om dina patienter. Det gör det möjligt för dig att hantera patientstatistiken och identifiera riskpatienter.

- 1 - Välj **Redigera kolumner** för att lägga till eller ta bort kolumner från din panel
- 2 - Du kommer att se en fullständig lista över möjliga fält som kan skapas från överförd enhetsinformation. Klicka på "+" för att lägga till kolumner i listan från **tillgängliga kolumner** eller välj "-" för att ta bort kolumner under **aktiva kolumner**.
- 3 - Lägg till anpassade klinikfält som kolumner genom att gå till **Klinikinformation - Klinikens vårdjournaler** och lägga till nya fält som kommer att föras in i patientens profil under **Patientanteckningar**.
- 4 - Välj **Spara** när du är klar



Flagga patienter

Lägg till flaggor för att enkelt hitta patienter vars information stämmer in på särskilda parametrar. Det finns för närvarande fyra typer av kolumnflaggor i LibreView. Se till att lägga till kolumntypen som motsvarar den valda flaggan på patientpanelen för att kunna använda den här funktionen.

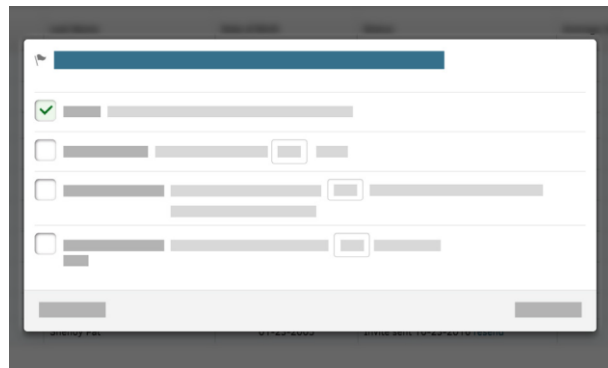
Användning: Välj att markera patienter som inte har haft överförda enhetsdata inom en vald tidsperiod. Kolumnen som visar flaggan heter "Status".

Medelvärde för glukos: Patienter vars medelvärde för glukos ligger över ett visst värde kommer att ha en flagga här när kolumnen har lagts till i panelen. Medelvärdet kommer att skapas utifrån alla deras enheter. Kolumnen som visar flaggan heter "Medelvärde för glukos"

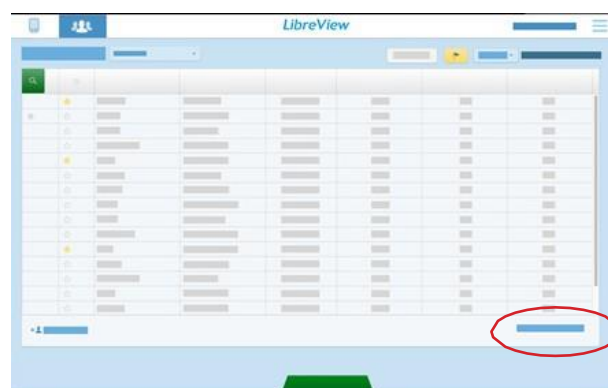
Händelser med lågt glukosvärde: Detta kommer att markera patienter som har fler hypoaktiviteter än det inställda värdet.

Kolumnen som visar flaggan heter "Händelser med lågt glukosvärde".

Genomsnittligt antal test per dag: Fyll i hur många test du vill ha per dag. Kolumnen som visar flaggan heter "Genomsnittligt antal test per dag".



Obs: Att stjärnmarkera patienter kan begränsa din patientlista. Klicka bara i stjärnan bredvid patientens namn på patientpanelen och använd sedan den nedrullningsbara listan bredvid "Mina patienter" för att bara visa stjärnmarkerade profiler.



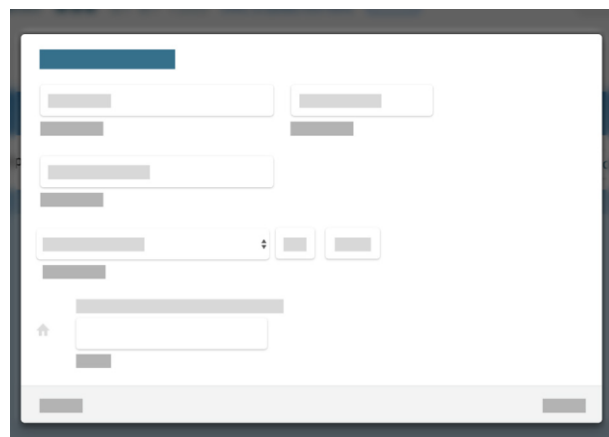
Obs: Du kan exportera din patientpanel till en CSV-fil för ytterligare analys genom att klicka på "Exportera listan Mina patienter" längst ner till höger på panelen.

Bjuda in patienter att överföra hemifrån

Du kan bjuda in patienter som har egna blodglukosmätare eller FreeStyle Libre-läsare att skapa ett LibreView-patientkonto och göra överföringar hemifrån innan era besök. Data som dina patienter överför hemifrån läggs automatiskt till i deras profil, vilket frigör värdefull tid under besöken.

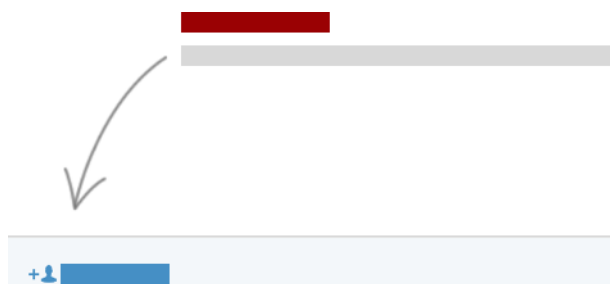
Bjuda in en patient:

- 1 - Gå till patientens profil
- 2 - Välj länken "Bjud in för att överföra från startsida" bredvid patientens namn
- 3 - Fyll i patientens e-postadress
- 4 - Då skickas instruktioner till patienten om hur man loggar in och skapar ett patientkonto. Du kan också ge dina patienter klinikens ID (det står under klinikens namn i menyn Inställningar) om de redan har ett befintligt patientkonto på LibreView.
- 5 - Använd den nedrullningsbara menyn bredvid "Mina patienter" för att se vilka patienter som har accepterat inbjudan och vilka som ännu inte har gjort det.



Obs: Patienterna behöver ha sina egna kablar hemma för att kunna ansluta sina enheter. De behöver också göra en engångsinstallation av enhetsdrivrutinerna, liknande installationsprocessen för ditt konto.

De kommer bara att kunna se sin egen överföringshistorik, sina aktuella enheter och vilka kliniker de är länkade till.



Om du inte har överfört några enheter för en patient men vill bjuda in patienten till att överföra sina glukosenheter går du till patientpanelen och klickar på Bjud in patient längst ner till vänster. Fyll i deras namn och e-postadress för att skicka en inbjudan.

Bjuda in ditt sjukvårdsteam

Du kan lägga till andra personer från ditt team men även från patientens sjukvårdsteam så att de får tillgång till din patientpanel. Kom ihåg att alla som du lägger till som medlemmar i sjukvårdsteamet kommer att ha tillgång till alla data på kliniken.

Du behöver skapa en LibreView-klinik innan medlemmar i sjukvårdsteamet kan bjudas in. Se avsnittet "Skapa en klinik" ovan. Se till att du är inloggad på rätt klinik när du ska lägga till sjukvårdsteammedlemmar.

- 1 - Gå till sektionen Inställningar och välj **Klinikinformation**
- 2 - Välj fliken **Sjukvårdsteam**
- 3 - Fyll i användarens e-postadress, klicka på **Bjud in** och klicka sedan på **Spara ändringar** i det gröna fältet högst upp till höger. Den nya vårdteammedlemmen får automatiskt ett meddelande med instruktioner om hur man loggar in.
- 4 - Om användaren som du lade till redan har ett befintligt LibreView-konto kan de fylla i sina inloggningsuppgifter för att ansluta sig och växla mellan klinikerna.
- 5 - Om användaren aldrig har använt LibreView behöver de skapa ett nytt konto som sedan kommer att länkas ihop med din klinik.
- 6 - Den nya användaren kommer att behöva klicka på **Godkänn** i popup-fönstret med inbjudan som öppnas när de genomför inloggningsprocessen.



Obs: Du kan göra andra medlemmar till administratörer. För muspekaren över frågetecknet bredvid "Administrationsbehörigheter" för att se vad användaren kan kontrollera. Det rekommenderas att ha minst två administratörer på kontot.

Om du tillhör flera kliniker kan du använda alternativet "växla klinik" i menyn Inställningar för att komma åt den andra kliniken separata Patientpanel. Du behöver växla manuellt till en ny klinik efter att du har accepterat en ny inbjudan.

Uppdatera kontoinformation

Ändra kliniken och din egen information när som helst.

Om du är kontoadministratör går du till menyn Inställningar och **Klinikinformation** för att ändra klinikens adress/telefonnummer, ladda upp en logotyp eller anpassa klinikens ID. Patienter använder klinikens ID för att ansluta sina LibreView-konton till ditt.

Under **Kontoinställningar** kan du redigera din egen information, ändra din e-postadress eller ändra ditt lösenord. Om du någonsin glömmet ditt lösenord kan du alltid välja Glömt lösenordet på inloggningssidan och återställa det.



Användbara resurser

LibreView har flera olika resurser som kan hjälpa dig med att ställa in och använda ditt LibreView-konto för din diabetesstatistik.

[LibreView webbplats för support](#)

[Lista över kompatibla enheter](#)

[Systemkrav](#)



Kontakta vår support

Argentina	+0800-800-6334	Kuwait	2206 7372
Australien	+61 1800 801 478	Libanon	+961 1387 815
Österrike	+43 0800 222 775	Luxemburg	+32 0800 82106
Bahrain	+973 172 41745	Mexico	55244175 / 018007112208
Belgien	+32 0800 82106	Nederländerna	+31 8002424400
Brasilien	0800 703 0128	Oman	800 74396
Kanada	1-800-461-8481	Polen	800 388 700
Chile	800 802 226 / 22 3683080	Portugal	800780870
Colombia	01800 5181895	Qatar	00800 100869
Danmark	80 83 10 42	Saudiarabien	92000 3788
Finland	+358 0800 772 355	Singapore	+65 1800 272 2881
Frankrike	+33 800947909	Sydafrika	0800-222-688
Tyskland	+49 8006365500	Spanien	+34 900800726
Grekland	800-491423863	Sverige	+46 200439522
Hongkong	+852-5808-4196	Schweiz	+41 0800 10 21 02
Irland	+353 1800719995	Förenade arabemiraten	800 0178174
Israel	00 97236900300	Storbritannien	08006123006
Italien	+39 800693000	USA	1-754-210-8584 ext. 3
Jordanien	+962 6 51 62 971		

Förord

Säkerhet och effektivitet är grundläggande för LibreView-systemets design och support. Newyu tar sitt ansvar som tillverkare av medicinska enheter på allvar.

Webbplatsen LibreView och mobilappen LibreLinkUp ingår i datahanteringslösningen LibreView.

Avsedd användning

LibreView är avsett att användas av både patienter och vårdpersonal för att underlätta för diabetiker och deras läkare och sjukvårdare att granska, analysera och utvärdera historiska glukosmätdata för en mer effektiv diabeteshantering.

LibreView är med andra ord ett sekundärt informationssystem och är inte avsett att fungera som underlag för behandlingsbeslut eller ersätta råd och anvisningar från vårdpersonal.

Den här enheten är inte avsedd att ersätta självövervakningsrutiner som anvisats av läkare.

Hemanvändare bör rådgöra med vårdpersonal innan han/hon gör några medicinska tolkningar eller justerar behandlingen baserat på information från programvaran.

Vårdpersonal ska använda informationen från programvaran tillsammans med annan tillgänglig klinisk information.

Användning av mobilappen LibreLinkUp:

Patienter bör inte förlita sig på att vårdgivare informerar dem om låga eller höga glukosvärden.

Eventuella problem med den mobila enheten, NFC, trådlös internetanslutning, mobildataanslutning, LibreLink, FreeStyle LibreLink, LibreLinkUp eller LibreView kan resultera i att data inte delas med vårdgivare eller fördröja överföringen till vårdgivare.

LibreView (och därmed LibreLinkUp) bör därför endast användas för att tillhandahålla en sekundär informationsnivå och ska inte förväntas alltid kunna kommunicera och överföra sensorglukosinformation.

Kvalitetshantering

ISO (INTERNATIONAL ORGANIZATION FOR STANDARDIZATION) 13485

LibreView-tjänsterna anses utgöra medicinska enheter i många länder och regioner. Parallellt med vårt säkerhetsprogram har Newyu uppnått certifieringen ISO (International Organization for Standardization) 13485 för vårt kvalitetssäkringssystem (QMS), som omfattar våra medicinska enheter och relaterade aktiviteter. ISO 13485 är en globalt erkänd kvalitetsstandard som specificerar krav för ett kvalitetshanteringssystem där en organisation behöver demonstrera sin förmåga att tillhandahålla medicinska enheter och relaterade tjänster som konsekvent uppfyller tillämpliga kundkrav och regelverksrelaterade krav. Vår certifiering omfattar produkternas hela livscykel, inklusive utveckling och konstruktion, tillverkning, förvaring och distribution, samt support.

21 CODE OF FEDERAL REGULATIONS (CFR) PART 820

USA har ett av världens mest omfattande regelverk och riktlinjer avseende medicinska enheter. Det finns likheter med ISO 13485, men även många skillnader. Som enhetstillverkare i USA efterlever Newyu kvalitetsregelverket i USA (QSR) och registrerar vår etablering med det amerikanska livsmedelsverket (FDA) årligen.

Global regleringsrepresentant

Newyu upprätthåller vårt kvalitetshanteringssystem för den globala produkten som stöd för regionala registreringar och godkännanden som krävs för marknadsintroduktion av enheten.

Nedan listas landsspecifika representanter avseende regelverksfrågor och incidentrapportering, inklusive Newyu-partners, sponsorer och representanter i tillämpliga fall.

Om ett land finns tillgängligt som ett land för registrering av produkten, men inte listas nedan, är det troligen inte en medicinsk enhet eller kräver inte registrering i aktuellt land. Kontakta LibreView support om du har några frågor.

Webbplatsen LibreView



LibreLinkUp mobilapp



Global regleringsrepresentant *forts*



TILLVERKARE

Newyu, Inc., 3452 Lake Lynda Dr. Suite 352, Orlando, FL 32817 USA

ARGENTINA

Klass 1-enhet, representant i Argentina ABBOTT LABORATORIES ARGENTINA

PM-nummer: 39-703

AUSTRALIEN

Klass 1-enhet, australiensisk sponsor:

EMERGO AUSTRALIA, Level 20, Tower II, Darling Park, 201

Sussex Street, Sydney, NSW 2000, Australien

ARTG ID: 296121

BRASILIEN

Klass II-enhet, registrerad importör i Brasilien: Emergo Brazil Import Imp Distr de Prod Méd Hosp Ltda., CNPJ: 04.967.408/0001-98

Av. Francisco Matarazzo, 1.752, Salas 502/503, Água Branca, São Paulo-SP, CEP – 05001-200
BRAZILVIGILANCE@UL.COM

Resp Téc: Luiz Levy CRF-SP: 42415

ANVISA: 80117580705

COLOMBIA

Klass IIa-enhet, registrerad importör i Colombia: Impomed S.A.S.

INVIMA-registrationsnummer: INVIMA 2018DM-008191



EUROPA

Klass 1-enhet, EU-godkänd representant:

EMERGO EUROPE, Prinsessegracht 20 2514 AP

Haag, Nederländerna

ISRAEL

Klass 1-enhet, israelisk registreringsägare:

I.L.Emergo Israel Ltd., Tel: 02-6731634, 9 Andrei Sakharov St., Matam, P.O.B. 15401, Haifa 3190501

AMAR-registreringsnummer: 24820088

NYA ZEELAND

Klass 1-enhet, sponsor i Nya Zeeland: CLINICAL & REGULATORY SERVICES LIMITED (CARSL)

WAND-reference: 171216-WAND-6PFS9Z

Global regleringsrepresentant *forts*

SAUDIARABIEN

Klass 1-enhet, godkänd representant i

Saudiarabien: MEDICAL SUPPLIES & SERVICE CO.

LTD MEDISERV

SINGAPORE

Klass A Undantagen enhet, kontakta tillverkaren enligt ovan,
importerad av ABBOTT LABORATORIES (SINGAPORE) PRIVATE LIMITED

USA

Klass 1 Undantagen enhet, kontakta tillverkaren enligt ovan